

## การลา

ตามมาตรา ๙ แห่ง พ.ร.บ.ตำรวจแห่งชาติ พ.ศ.๒๕๔๗ บัญญัติไว้ว่า วัน เวลาทำงาน วันหยุดราชการตามประเพณี วันหยุดราชการประจำปี และการลาหยุดราชการของข้าราชการตำรวจ ให้เป็นไปตามที่คณะกรรมการกำหนด แต่ในกรณีจำเป็นเพื่อประโยชน์ในการปฏิบัติหน้าที่ ก.ต.ช. จะกำหนดให้ข้าราชการตำรวจต้องปฏิบัติหน้าที่ตามวัน เวลา ที่แตกต่างจากที่คณะกรรมการกำหนดก็ได้ ซึ่ง คณะรัฐมนตรีได้มีการกำหนดระเบียบเกี่ยวกับเรื่องนี้ไว้ตาม ระเบียบว่าด้วยการลาของข้าราชการ พ.ศ.๒๕๕๕ ซึ่งกำหนดการลาไว้ ๑๑ ประเภท คือ

๑. การลาป่วย
๒. การลาคลอดบุตร
๓. การลาไปช่วยเหลือภรรยาที่คลอดบุตร
๔. การลากิจส่วนตัว
๕. การลาพักผ่อน
๖. การลาอุปสมบทหรือประกอบพิธีฮัจย์
๗. การลาเข้ารับการตรวจเลือกหรือเข้ารับการเตรียมพล
๘. การลาไปศึกษา ฝึกอบรม ดูงาน หรือปฏิบัติการวิจัย
๙. การลาไปปฏิบัติงานองค์การระหว่างประเทศ
๑๐. การลาติดตามคู่สมรส
๑๑. ลาไปฟื้นฟูสมรรถภาพด้านอาชีพ

ทั้งนี้ การลาประเภทที่ ๑ - ๗ และ ๑๑ อยู่ในความรับผิดชอบของงานการลาและให้ออก ฝ่ายประวัติบุคคล ทพ.

### ขั้นตอนการดำเนินการ

#### ● การนับวันลา

๑. การนับวันลาเพื่อประโยชน์ในการเสนอหรือจัดส่งใบลา อนุญาตให้ลา ให้นับต่อเนื่องกันโดยนับ วันหยุดราชการที่อยู่ระหว่างวันลาประเภทเดียวกันรวมเป็นวันลาด้วย เช่น ขอลา ศุภร์ เสาร์ อาทิตย์ และจันทร์ ให้นับวันเสาร์และอาทิตย์รวมเป็นวันลาด้วย จำนวน ๔ วัน แต่หากขอลาศุภร์ เสาร์ และ อาทิตย์ เช่นนี้มีใ้ใช้อยู่ระหว่างวันลาประเภทเดียวกันนับไม่ได้ นับได้แค่วันศุภร์วันเดียว

๒. การคำนวณวันลา สำหรับการลาคลอดบุตร ลาอุปสมบท ลาไปประกอบพิธีฮัจย์ ลาเข้ารับการตรวจเลือก เข้ารับการเตรียมพล ลาศึกษา ฝึกอบรม ดูงาน หรือปฏิบัติการวิจัย ลาไปปฏิบัติงานใน องค์การระหว่างประเทศ และลาติดตามคู่สมรส ให้นับต่อเนื่อง

๓. การคำนวณวันลาป่วย ให้นับเฉพาะวันทำการ สำหรับวันลาป่วยตามกฎหมายว่าด้วยการสงเคราะห์ข้าราชการผู้ได้รับอันตรายหรือการป่วยเจ็บเพราะเหตุปฏิบัติราชการ ให้นับต่อเนื่อง

๔. การคำนวณวันลาสำหรับวันลาไปช่วยเหลือภรรยาที่คลอดบุตร วันลากิจส่วนตัวและ วันลาพักผ่อน ให้นับเฉพาะวันทำการ

๕. การลาป่วยหรือลากิจส่วนตัวซึ่งมีระยะเวลาต่อเนื่องกัน จะเป็นในปีเดียวกันหรือไม่ก็ตาม ให้นับเป็นการลาครั้งหนึ่ง ถ้าจำนวนวันลาครั้งหนึ่งรวมกันเกินอำนาจของผู้มีอำนาจอนุญาตระดับใด ให้นำใบลาเสนอขึ้นไปตามลำดับจนถึงผู้มีอำนาจอนุญาต

๖. ข้าราชการที่ถูกเรียกตัวกลับมาปฏิบัติราชการระหว่างการลาให้ถือว่าการลาเป็นอันสิ้นสุดก่อนวันเดินทางกลับ และวันราชการเริ่มต้นตั้งแต่วันออกเดินทางกลับเป็นต้นไป

๗. การลาครึ่งวันในตอนเช้า หรือตอนบ่าย ให้นับเป็นการลาครึ่งวัน (ตามประเภทของการลานั้น ๆ)

๘. ข้าราชการซึ่งได้รับอนุญาตให้ลา หากประสงค์จะยกเลิกวันลา ให้เสนอขอยกเลิกวันลา และให้ถือว่าการลาเป็นอันสิ้นสุดก่อนวันมาปฏิบัติราชการ

๙. ผู้มีอำนาจพิจารณา หรืออนุญาตการลา จะมอบหมายหรือมอบอำนาจ ให้แก่ผู้ดำรงตำแหน่งใดเป็นผู้พิจารณาหรืออนุญาตแทนก็ได้โดยทำเป็นหนังสือ

๑๐. การลากรณีจำเป็นหรือเร่งด่วน มีหลักเกณฑ์ คือ

- มีกรณีจำเป็นหรือเร่งด่วน

- มายื่นใบลาไม่ได้

- ให้ลาโดยวิธีอื่น เช่น โทรศัพท์ หรือโทรสาร เป็นต้น

- เมื่อกลับมาแล้วต้องเสนอหรือยื่นใบลาตามแบบในวันแรกที่กลับมาปฏิบัติราชการ

### ● การลาป่วย

๑. ให้เสนอใบลาป่วย ก่อน หรือในวันที่ลา เว้นแต่กรณีจำเป็นจะส่งใบลาในวันแรกที่มาปฏิบัติราชการก็ได้

๒. ในกรณีที่ป่วยจนไม่สามารถลงชื่อในใบลาได้ ให้ผู้อื่นลาแทนก็ได้ แต่เมื่อสามารถลงชื่อได้แล้ว ให้เสนอหรือจัดส่งใบลาโดยเร็ว

๓. การลาป่วยตั้งแต่ ๓๐ วันขึ้นไป ต้องมีใบรับรองแพทย์

๔. การลาป่วยไม่ถึง ๓๐ วัน ไม่ว่าจะเป็นการลาครั้งเดียวหรือหลายครั้งติดต่อกัน ผู้มีอำนาจอนุญาตจะสั่งให้มีใบรับรองแพทย์ประกอบใบลา หรือสั่งให้ไปรับการตรวจจากแพทย์ของทางราชการก็ได้

๕. ในปีงบประมาณหนึ่ง การลาป่วยธรรมดาโดยได้รับเงินเดือนไม่เกิน ๖๐ วันทำการ แต่หากต้องรักษาตัวเกินระยะเวลากว่า ๖๐ วันทำการ อธิบดีจะอนุญาตให้ลาป่วยต่อไปอีกก็ได้ แต่ต้องไม่เกิน ๖๐ วันทำการ (ตาม พ.ร.ฎ.การจ่ายเงินเดือน เงินปี บำเหน็จ บำนาญ และเงินอื่น ๆ ในลักษณะ

เดียวกัน พ.ศ.๒๕๓๕ และระเบียบว่าด้วยการจ่ายค่าจ้างลูกจ้างของส่วนราชการ (ฉบับที่ ๓) พ.ศ.๒๕๓๙)

๖. ลูกจ้างชั่วคราวที่เริ่มปฏิบัติงานในปีแรกมีสิทธิลาป่วยโดยได้รับค่าจ้างได้ไม่เกิน ๘ วันทำการ ยกเว้นกรณีที่ปฏิบัติงานในปีแรกไม่ครบ ๖ เดือน และในปีถัดไปลูกจ้างชั่วคราวซึ่งจ้างไว้ปฏิบัติงาน ต่อเนื่องมีสิทธิ ลาป่วยโดยได้รับค่าจ้างปีหนึ่งไม่เกิน ๑๕ วันทำการ (ระเบียบว่าด้วยการจ่ายค่าจ้าง ลูกจ้างของส่วนราชการ (ฉบับที่ ๓) พ.ศ.๒๕๓๙)

ผู้มีอำนาจอนุญาตการลา	จำนวนวันลา	หมายเหตุ
นายกรัฐมนตรี/ ผบ.ตร.	ตามที่เห็นสมควร	
ผบช.	ไม่เกิน ๑๒๐ วัน	
ผบก.	ไม่เกิน ๖๐ วัน	
ผกก. / หน.สถานีตำรวจ	ไม่เกิน ๖๐ วัน	
สว.	ไม่เกิน ๓๐ วัน	

#### การลาคลอดบุตร

๑. ให้เสนอหรือจัดส่งใบลาคลอดบุตรก่อนหรือในวันที่ลา กรณีไม่สามารถลงชื่อในใบลาได้ให้ผู้อื่น ลาแทนก็ได้ แต่เมื่อสามารถลงชื่อได้แล้ว ให้เสนอหรือส่งใบลาโดยเร็ว

๒. ข้าราชการและลูกจ้างประจำ มีสิทธิลาคลอดบุตรโดยได้รับเงินเดือนหรือค่าจ้างครั้งหนึ่งไม่เกิน ๙๐ วัน (นับตามปีงบประมาณ) โดยไม่ต้องมีใบรับรองแพทย์ (ตาม พ.ร.ฎ.การจ่ายเงินเดือน เงินปี บำเหน็จ บำนาญ และเงินอื่น ๆ ในลักษณะเดียวกัน พ.ศ.๒๕๓๕, ระเบียบว่าด้วยการจ่ายค่าจ้าง ลูกจ้างของส่วนราชการ (ฉบับที่ ๓) พ.ศ.๒๕๓๙)

๓. การลาคลอดบุตรจะลาในวันที่คลอด วันก่อน หรือหลังคลอดก็ได้ แต่รวมแล้วต้องไม่เกิน ๙๐ วัน

๔. กรณีที่ได้รับอนุญาตให้ลาคลอดบุตร และได้หยุดราชการไปแล้ว แต่ไม่คลอดตามที่กำหนดไว้ สามารถขอลอนวันลาคลอดบุตรได้ โดยถือเอาวันที่ได้หยุดราชการไปแล้วเป็นวันลาอีกส่วนตัว

๕. การลาคลอดบุตรที่คาบเกี่ยวกับการลาประเภทใด ซึ่งยังไม่ครบกำหนดการลานั้นให้ถือว่าการ ลานั้นสิ้นสุดลงและนับเป็นการลาคลอดบุตรนับแต่วันที่เริ่มลาคลอดบุตร เช่น ข้าราชการสตรีอยู่ ระหว่างการลาศึกษาต่อเมื่อมีครรภ์และประสงค์จะลาคลอดบุตร เมื่อได้รับอนุญาตให้ลาคลอดบุตรได้ แล้ว การลาศึกษาต่อย่อมสิ้นสุดลง แต่หากไม่ประสงค์จะให้การศึกษาต่อสิ้นสุดลง ก็ไม่ต้องใช้สิทธิการ ลาคลอดบุตรในระหว่างลาศึกษาต่อ

๖. หากประสงค์จะเลี้ยงดูบุตรต่อเนื่องจากการลาคลอดบุตร สามารถลาอีกเพื่อเลี้ยงดูบุตรต่อไป ได้อีก ๑๕๐ วันทำการ โดยไม่ได้รับเงินเดือนระหว่างลา

๗. ลูกจ้างชั่วคราวรายเดือนที่จ้างไว้ปฏิบัติงานต่อเนื่องมีสิทธิลาคลอดบุตรปีหนึ่งไม่เกิน ๙๐ วัน โดยมีสิทธิได้รับค่าจ้างระหว่างการลาจากส่วนราชการไม่เกิน ๔๕ วัน เว้นแต่กรณี que เริ่มปฏิบัติงานในปีแรกไม่ครบ ๗ เดือน ไม่มีสิทธิได้รับการลาคลอดบุตร (ตามระเบียบว่าด้วยการจ่ายค่าจ้างลูกจ้างของส่วนราชการ (ฉบับที่ ๓) พ.ศ.๒๕๓๙)

ผู้มีอำนาจอนุญาตการลา	จำนวนวันลา	หมายเหตุ
นายกรัฐมนตรี/ ผบ.ตร.	ไม่เกิน ๙๐ วัน	ได้รับเงินเดือน/ค่าจ้าง
ผบช.	ไม่เกิน ๙๐ วัน	สามารถลาปฏิบัติงานส่วนตัวเพื่อเลี้ยงดูบุตรต่อเนื่องต่อไปอีกได้ไม่เกิน ๑๕๐ วันทำการ โดยไม่ได้รับเงินเดือน/ค่าจ้าง
ผบก.	ไม่เกิน ๙๐ วัน	
ผกก. / หน.สถานีตำรวจ	ไม่เกิน ๙๐ วัน	
สว.	ไม่มีอำนาจ	

- การลาไปช่วยเหลือภรรยาที่คลอดบุตร

๑. ให้เสนอหรือจัดส่งใบลาต่อผู้บังคับบัญชาตามลำดับจนถึงผู้มีอำนาจอนุญาตก่อนหรือในวันที่ลาภายใน ๙๐ วัน นับแต่วันคลอดบุตร และมีสิทธิลาได้ติดต่อกันไม่เกิน ๑๕ วันทำการ
๒. ต้องเป็นภรรยาที่ชอบด้วยกฎหมาย
๓. ผู้มีอำนาจอนุญาตอาจให้แสดงหลักฐานประกอบการพิจารณาอนุญาตด้วยก็ได้
๔. ข้าราชการซึ่งลาไปช่วยเหลือภริยาคลอดบุตรภายใน ๓๐ วันนับแต่วันที่ภริยาคลอดบุตร ให้ได้รับเงินเดือนระหว่างลาได้ไม่เกิน ๑๕ วันทำการ แต่ถ้าเป็นการลาเมื่อพ้น ๓๐ วันนับแต่วันที่ภริยาคลอดบุตร ไม่ให้ได้รับเงินเดือนระหว่างลา เว้นแต่ผู้บังคับบัญชาตั้งแต่ตำแหน่งอธิบดีหรือตำแหน่งเทียบเท่าขึ้นไปเห็นสมควรจะให้จ่ายเงินเดือนระหว่างการลานั้นก็ได้ แต่ไม่เกิน ๑๕ วันทำการ

ผู้มีอำนาจอนุญาตการลา	จำนวนวันลา	หมายเหตุ
นายกรัฐมนตรี/ ผบ.ตร.	๑๕ วัน	ได้รับเงินเดือน
ผบช. (ได้รับมอบอำนาจจาก ผบ.ตร. ตามคำสั่ง ตร.ที่ ๒๗๑/๒๕๕๕ ลง ๑๐ พ.ค.๒๕๕๕)	๑๕ วัน	ได้รับเงินเดือน

● การลากิจส่วนตัว

๑. ให้เสนอหรือจัดส่งใบลากิจส่วนตัวต่อผู้บังคับบัญชาตามลำดับ เมื่อได้รับอนุญาตแล้วจึงหยุดราชการได้
๒. กรณีมีเหตุจำเป็นไม่สามารถรับอนุญาตได้ทัน หรือไม่สามารถจัดส่งใบลาได้ก่อนให้หยุดราชการไปก่อนได้ แต่ต้องชี้แจงแสดงเหตุผลความจำเป็นให้ผู้บังคับบัญชาทราบ และจัดส่งหรือเสนอใบลาพร้อมทั้งเหตุผลความจำเป็นต่อผู้บังคับบัญชาในวันแรกที่มาปฏิบัติงาน
๓. ข้าราชการมีสิทธิลากิจ โดยได้รับเงินเดือนปีละไม่เกิน ๔๕ วันทำการ
๔. ข้าราชการที่ลาคลอดบุตรแล้ว มีสิทธิลากิจส่วนตัวเพื่อเลี้ยงดูบุตรต่อเนื่องจากการลาคลอดบุตรได้ไม่เกิน ๑๕๐ วันทำการ โดยไม่มีสิทธิได้รับเงินเดือน
๕. ลูกจ้างประจำที่ลาคลอดบุตรแล้ว มีสิทธิลากิจส่วนตัวเพื่อเลี้ยงดูบุตรเพิ่มเติมได้อีก ให้มีสิทธิลากิจส่วนตัวเพื่อเลี้ยงดูบุตรต่อเนื่องจากการลาคลอดบุตรโดยได้รับค่าจ้างระหว่างลาได้อีกไม่เกิน ๓๐ วันทำการ และให้นับรวมอยู่ในวันลากิจส่วนตัว ๔๕ วันทำการด้วย (ตามระเบียบว่าด้วยการจ่ายค่าจ้างลูกจ้างของส่วนราชการ (ฉบับที่ ๓) พ.ศ.๒๕๓๙)
๖. ลูกจ้างชั่วคราวหากจะลากิจส่วนตัว จะต้องถูกหักเงินเดือนตามวันที่ลา
๗. ผู้ได้รับอนุญาตให้ลากิจส่วนตัวแล้ว หากมีราชการจำเป็น ผู้บังคับบัญชาหรือผู้มีอำนาจอนุญาตจะเรียกตัวกลับมาปฏิบัติราชการก็ได้ ยกเว้น ลากิจส่วนตัวเพื่อเลี้ยงดูบุตร

ผู้มีอำนาจอนุญาต	จำนวนวันลา	หมายเหตุ
นายกรัฐมนตรี / ผบ.ตร.	ตามที่เห็นสมควร	-ข้าราชการลากิจส่วนตัวเพื่อเลี้ยงดูบุตรเพิ่มเติมได้ไม่เกิน ๑๕๐ วันทำการ โดยไม่ได้รับเงินเดือน
ผบช.	ไม่เกิน ๔๕ วัน	
ผบก.	ไม่เกิน ๓๐ วัน	
ผกก./ หน.สถานี ตำรวจ	ไม่เกิน ๓๐ วัน	
สว.	ไม่เกิน ๑๕ วัน	

● การลาพักผ่อน

๑. ในปีงบประมาณหนึ่งข้าราชการและลูกจ้างประจำมีสิทธิลาพักผ่อนได้ ๑๐ วันทำการ
๒. การสะสมวันลาพักผ่อนในปีใด ถ้ามิได้ใช้สิทธิลาพักผ่อนประจำปี หรือลาไม่ครบ ๑๐ วันทำการ ให้สะสมวันที่ยังมิได้ลาในปีนั้นรวมกับปีต่อ ๆ ไปได้ แต่รวมกับวันลาพักผ่อนในปีปัจจุบันต้องไม่เกิน ๒๐ วันทำการ
๓. ผู้ที่รับราชการติดต่อกันมาแล้วไม่น้อยกว่า ๑๐ ปี (ปีงบประมาณ) ให้มีสิทธินำวันลาพักผ่อนสะสมรวมกับวันลาพักผ่อนในปีปัจจุบันได้ไม่เกิน ๓๐ วันทำการ
๔. ข้าราชการและลูกจ้างประจำที่ไม่มีสิทธิลาพักผ่อนประจำปีในปีแรกที่ได้รับการบรรจุราชการ และปฏิบัติราชการยังไม่ครบ ๖ เดือน ได้แก่
  - ผู้ที่ได้รับการบรรจุเข้ารับราชการครั้งแรก
  - ผู้ที่ลาออกจากราชการเพราะเหตุส่วนตัว แล้วต่อมาได้รับการบรรจุเข้ารับราชการอีก
  - ผู้ซึ่งลาออกจากราชการเพื่อดำรงตำแหน่งทางการเมืองหรือเพื่อสมัครรับเลือกตั้งแล้วต่อมาได้บรรจุเข้ารับราชการอีกหลังจาก ๖ เดือนนับแต่วันที่ออกจากราชการ
  - ผู้ที่ถูกสั่งให้ออกจากราชการในกรณีอื่น ๆ ยกเว้นกรณีไปรับราชการทหารตามกฎหมายว่าด้วยการรับราชการทหาร และไปปฏิบัติงานใด ๆ ตามความประสงค์ของทางราชการ (มีสิทธิลาพักผ่อนในปีงบประมาณที่ได้รับการบรรจุกลับเข้ารับราชการตั้งแต่วันแรกที่บรรจุกลับ)
๕. เมื่อได้รับอนุญาตให้ลาพักผ่อนแล้ว หากมีราชการจำเป็น ผู้บังคับบัญชาหรือผู้มีอำนาจอนุญาต ละเรียกด่วนกลับมาปฏิบัติราชการก็ได้

ผู้มีอำนาจอนุญาตการลา	จำนวนวันลา	หมายเหตุ
นายกรัฐมนตรี/ ผบ.ตร.	ตามสิทธิ	
ผบช.	ตามสิทธิ	
ผบก.	ตามสิทธิ	
ผกก. / หน.สถานีตำรวจ	ตามสิทธิ	
สว.	ตามสิทธิ	

● การลาอุปสมบทหรือประกอบพิธีฮัจย์ ณ เมืองเมกกะ ประเทศซาอุดีอาระเบีย

๑. ให้เสนอหรือจัดส่งใบลาต่อผู้บังคับบัญชาตามลำดับจนถึงผู้มีอำนาจอนุญาตก่อนวันอุปสมบทหรือก่อนวันเดินทางไปประกอบพิธีฮัจย์ไม่น้อยกว่า ๖๐ วัน ในกรณีมีเหตุพิเศษไม่สามารถยื่นใบลา ก่อน ๖๐ วันได้ให้ชี้แจงเหตุผลตามความจำเป็นและให้อยู่ในดุลยพินิจของผู้มีอำนาจพิจารณา

๒. การพิจารณาหรืออนุญาตให้ลาอุปสมบทให้ผู้บังคับบัญชาของผู้ลาเสนอความเห็นว่าจะอนุญาตให้ลาอุปสมบทได้หรือไม่ โดยพิจารณาถึงหน้าที่และภาระงานของผู้ลาว่าจะเสียหายเพียงใดหรือไม่

๓. เมื่อผู้บังคับบัญชาที่ได้รับมอบหมายได้อนุญาตให้ข้าราชการตำรวจลาอุปสมบทแล้วให้ออกหนังสือแสดงการพระราชทานพระบรมราชานุญาตให้ข้าราชการลาอุปสมบทตามแบบตาม พ.ร.ฎ.ว่าด้วยการพระราชทานพระบรมราชานุญาตให้ข้าราชการลาอุปสมบท พ.ศ. ๒๕๒๑

๔. เมื่อได้รับอนุญาตแล้ว ต้องอุปสมบทหรือออกเดินทางไปประกอบพิธีฮัจย์ภายใน ๑๐ วันนับแต่วันที่เริ่มลา และต้องกลับมารายงานตัวเข้าปฏิบัติราชการภายใน ๕ วันนับแต่วันที่ลาสิกขา (นับวันที่ลาสิกขาเป็นวันที่ ๑) หรือวันที่เดินทางกลับถึงประเทศไทย พร้อมหนังสือรับรองจากวัดซึ่งแสดงว่าผู้ลาได้อุปสมบทและลาสิกขาตามที่ได้รับอนุญาต

๕. กรณีที่ผู้ได้รับพระราชทานพระบรมราชานุญาตให้ลาอุปสมบท หรือได้รับอนุญาตให้ลาไปประกอบ พิธีฮัจย์หากปรากฏว่ามีปัญหาอุปสรรคทำให้ไม่สามารถอุปสมบทหรือไปประกอบพิธีฮัจย์ให้รายงานตัวกลับเข้าปฏิบัติราชการตามปกติและขอถอนวันลาตามแบบใบขอยกเลิกวันลา พร้อมทั้งส่งหนังสือแสดงการพระราชทานพระบรมราชานุญาตให้ข้าราชการอุปสมบทต่อผู้บังคับบัญชาที่พิจารณาอนุญาตเพื่ออนุญาตให้ถอนวันลา โดยให้ถือว่าวันที่ได้หยุดราชการไปแล้วเป็นวันลากิจส่วนตัว

๖. ให้ลาโดยได้รับเงินเดือนระหว่างลาไม่เกิน ๑๒๐ วัน ทั้งนี้ ต้องรับราชการมาแล้วไม่น้อยกว่า ๑๒ เดือน และยังไม่เคยอุปสมบทหรือเดินทางไปประกอบพิธีฮัจย์มาก่อน

ผู้มีอำนาจอนุญาตการลา	จำนวนวันลา	หมายเหตุ
นายกรัฐมนตรี	ตามที่ขอลา	- มีสิทธิลาโดยได้รับเงินเดือน/ค่าจ้างไม่เกิน ๑๒๐ วัน - รับราชการมาแล้วไม่น้อยกว่า ๑๒ เดือน - ขณะรับราชการยังมีเคยอุปสมบทหรือเดินทางไปประกอบพิธีฮัจย์
ผบ.ตร.	ตามที่ขอลา	
ผบก.(ได้รับมอบอำนาจจาก ผบ.ตร. ตามคำสั่ง ตร.ที่ ๒๗๑/๒๕๕๕ ลง ๑๐ พ.ค. ๒๕๕๕)	ตามที่ขอลา	

● การลาเข้ารับการตรวจเลือกหรือเข้ารับการเตรียมพล

๑. การเข้ารับการตรวจเลือก หมายความว่า เข้ารับการตรวจเลือกเพื่อรับราชการเป็นทหารกองประจำการ

๒. เข้ารับการเตรียมพล หมายความว่า เข้ารับการระดมพล เข้ารับการตรวจสอบพล เข้าฝึกวิชาการทหาร หรือเข้ารับการทดสอบความพร้อมพร้อมตามกฎหมายว่าด้วยการรับราชการทหาร

๓. เมื่อได้รับหมายเรียกเข้ารับการตรวจเลือกหรือเข้ารับการเตรียมพล ให้รายงานการลาต่อผู้บังคับบัญชาไม่น้อยกว่า ๔๘ ชั่วโมง นับแต่เวลาที่ได้รับหมายเรียกเข้ารับการตรวจเลือกหรือเข้ารับการเตรียมพล

๔. ให้ไปเข้ารับการตรวจเลือกหรือเข้ารับการเตรียมพล ตามเวลาที่กำหนดโดยไม่ต้องรอคำสั่งอนุญาต

๕. การลาเข้ารับการตรวจเลือกหรือการเตรียมพลเป็นการหยุดราชการซึ่งไม่นานจนเกินไป จึงให้ลาหยุดราชการได้ แต่หากถูกเลือกแล้วถูกเกณฑ์ให้เข้ากองประจำการ (การรับราชการทหาร) ซึ่งมีกำหนดอย่างช้า ๒ ปี จะต้องถูกสั่งให้ออกจากราชการ

๖. เมื่อพ้นจากการเข้ารับการเข้ารับการตรวจเลือกหรือเข้ารับการเตรียมพล ให้มารายงานตัวกลับเข้าปฏิบัติราชการภายใน ๗ วัน เว้นแต่กรณีจำเป็นจะขยายเวลาให้ได้แต่รวมแล้วไม่เกิน ๑๕ วัน (พ.ร.ฎ.การจ่ายเงินเดือนฯ พ.ศ.๒๕๓๕, ระเบียบว่าด้วยการจ่ายค่าจ้างลูกจ้างของส่วนราชการ พ.ศ. ๒๕๒๖)

ผู้มีอำนาจอนุญาตการลา	จำนวนวันลา	หมายเหตุ
นายกรัฐมนตรี	ตาม ที่ ก า ห น ด ใน หมายเรียก	
ผบ.ตร.	ตาม ที่ ก า ห น ด ใน หมายเรียก	
ผบช.	ตาม ที่ ก า ห น ด ใน หมายเรียก	

#### ● การลาไปฟื้นฟูสมรรถภาพด้านอาชีพ

๑. การลาไปฟื้นฟูสมรรถภาพด้านอาชีพ มี ๒ กรณี คือ

๑.๑ ได้รับอันตรายหรือการป่วยเจ็บเพราะเหตุปฏิบัติราชการในหน้าที่หรือถูกประทุษร้าย เพราะเหตุกระทำการตามหน้าที่ จนทำให้ตกเป็นผู้ทุพพลภาพหรือพิการ สามารถลาไปเข้ารับการฝึกอบรมหลักสูตรเกี่ยวกับการฟื้นฟูสมรรถภาพที่จำเป็นต่อการปฏิบัติราชการ หรือที่จำเป็นต่อการประกอบอาชีพ

๑.๒ ได้รับอันตรายหรือการป่วยเจ็บ จนทำให้ตกเป็นผู้ทุพพลภาพหรือพิการ เพราะเหตุอื่น และผู้มีอำนาจสั่งบรรจุเห็นว่าสามารถรับราชการต่อไปได้ สามารถลาไปเข้ารับการฝึกอบรมหลักสูตรเกี่ยวกับการฟื้นฟูสมรรถภาพที่จำเป็นต่อการปฏิบัติราชการ



๒. มีสิทธิลาได้ตามที่กำหนดไว้ในหลักสูตรที่ประสงค์จะลา ซึ่งต้องเป็นหลักสูตรที่ส่วนราชการ  
หน่วยงานอื่นของรัฐ องค์กรการกุศลอื่นเป็นสาธารณะ หรือสถาบันที่ได้รับการรับรองจากหน่วยงาน  
ของทางราชการ เป็นผู้จัดหรือร่วมจัด แต่ไม่เกิน ๑๒ เดือน

๓. ให้เสนอใบลาตามลำดับจนถึงผู้มีอำนาจพิจารณา พร้อมทั้งแสดงหลักสูตรที่ประสงค์จะลา  
เมื่อได้รับอนุญาตแล้วจึงจะหยุดราชการได้

ผู้มีอำนาจอนุญาตการลา	จำนวนวันลา	หมายเหตุ
นายกรัฐมนตรี/ ผบ.ตร.	๑๒ เดือน	
ผบช.	๖ เดือน	

● การให้ข้าราชการ เจ้าหน้าที่ และลูกจ้างของหน่วยงานภาครัฐที่เป็นสตรีไปถือศีลและ  
ปฏิบัติธรรม

ตามมติคณะรัฐมนตรีเมื่อวันที่ ๔ ธ.ค.๒๕๕๐ เห็นชอบให้ข้าราชการ เจ้าหน้าที่ และลูกจ้าง  
ของหน่วยงานรัฐที่เป็นสตรีไปถือศีลและปฏิบัติธรรม ณ สถานปฏิบัติธรรมที่ได้รับการรับรองจาก  
สำนักงานพระพุทธศาสนาแห่งชาติ ครั้งหนึ่งตลอดอายุราชการ เป็นระยะเวลาไม่ต่ำกว่า ๑ เดือน แต่  
ไม่เกิน ๓ เดือน โดยไม่ถือเป็นวันลา ทั้งนี้ ต้องได้รับอนุญาตจากผู้บังคับบัญชาก่อน

**หลักเกณฑ์** ข้าราชการสตรีไปถือศีลและปฏิบัติธรรมถือเสมือนเป็นวันปฏิบัติราชการ ดังนี้

๑. ถือศีลและปฏิบัติธรรม เป็นเวลาไม่ต่ำกว่า ๑ เดือน แต่ไม่เกิน ๓ เดือน ให้อยู่ในดุลยพินิจ  
ของผู้บังคับบัญชาในการพิจารณาอนุญาตตามความเหมาะสม และให้ถือเป็นวันปฏิบัติราชการ ทั้งนี้  
จะต้องยื่นคำขออนุญาตต่อผู้บังคับบัญชาล่วงหน้าอย่างน้อย ๓๐ วัน ในกรณีที่มีเหตุพิเศษไม่อาจเสนอ  
ขออนุญาตล่วงหน้าได้ ให้ชี้แจงแสดงเหตุผลความจำเป็นประกอบการขออนุญาต และให้อยู่ในดุลย  
พินิจของผู้มีอำนาจหน้าที่ที่จะพิจารณาให้หรือไม่ให้ก็ได้

๒. ถือศีลแล้วต้องอยู่สำนักปฏิบัติธรรม

๓. ถือศีล ๘

๔. นุ่งขาว ห่มขาว

๕. การปฏิบัติธรรม ๒ ลักษณะ

- โคนผม เรียกว่า นักบวช

- ไม่นุ่งผม เรียกว่า บวชศีลจาริณี

## แนวทางปฏิบัติ ดังนี้

๑. ทำหนังสือขออนุญาตต่อผู้บังคับบัญชาหรือหน่วยงานต้นสังกัดล่วงหน้าอย่างน้อย ๓๐ วัน
๒. ตรวจสอบรายชื่อสำนักปฏิบัติธรรมที่สำนักงานพระพุทธศาสนาให้การรับรอง
๓. ติดต่อขอใบสมัคร กรอกรายละเอียดแล้วยื่นใบสมัครไปที่สำนักปฏิบัติธรรมที่ขึ้นทะเบียนไว้กับสำนักงานพระพุทธศาสนาแห่งชาติ หรือสำนักงานพระพุทธศาสนาจังหวัดทุกแห่ง
๔. เดินทางไปปฏิบัติธรรม ที่สำนักปฏิบัติธรรม และต้องปฏิบัติตามกฎ ระเบียบ หรือข้อกำหนดของสำนักปฏิบัติธรรม โดยเคร่งครัด
๕. รับผิดชอบต่อเมื่อสิ้นสุดระยะเวลาถือศีลและปฏิบัติธรรม เพื่อเป็นหลักฐานแสดงต่อผู้บังคับบัญชา และเก็บในสมุดประวัติ
๖. หน่วยงานต้นสังกัดแจ้งให้สำนักงานพระพุทธศาสนาทราบ

## กฎหมาย ระเบียบและคำสั่ง

๑ ระเบียบว่าด้วยการลาของข้าราชการ พ.ศ.๒๕๕๕ ส่วนที่ ๑ – ๗ และ ๑๑ เรื่อง การลาป่วย ลาคลอดบุตร ลาไปช่วยเหลือภรรยาที่คลอดบุตร ลากิจส่วนตัว ลาพักผ่อน การลาอุปสมบท หรือการลาไปประกอบพิธีฮัจญ์ การลาเข้ารับการตรวจเลือกหรือเข้ารับการเตรียมพล และลาไปฟื้นฟูสมรรถภาพด้านอาชีพ

๒ พ.ร.ฎ.การจ่ายเงินเดือน เงินปี บำเหน็จบำนาญ และเงินอื่นๆ ในลักษณะเดียวกัน พ.ศ. ๒๕๓๕ และที่แก้ไขเพิ่มเติม

๓ พ.ร.ฎ.ว่าด้วยการพระราชทานพระบรมราชานุญาตให้ข้าราชการลาอุปสมบท พ.ศ. ๒๕๒๑

๔ ระเบียบว่าด้วยการจ่ายค่าจ้างลูกจ้างของส่วนราชการ พ.ศ.๒๕๒๖

๕ ระเบียบว่าด้วยการจ่ายค่าจ้างลูกจ้างของส่วนราชการ (ฉบับที่ ๓) พ.ศ.๒๕๓๙

๖ ระเบียบกระทรวงการคลังว่าด้วยลูกจ้างประจำของส่วนราชการ พ.ศ.๒๕๓๗

๗ ระเบียบ ก.ต.ช.ว่าด้วยหลักเกณฑ์การปฏิบัติราชการของผู้บัญชาการของผู้บัญชาการในฐานะอธิบดีหรือแทนผู้บัญชาการตำรวจแห่งชาติ พ.ศ.๒๕๕๑

๘ ประมวลระเบียบการตำรวจไม่เกี่ยวกับคดี ลักษณะที่ ๒๑ การลาของข้าราชการตำรวจ

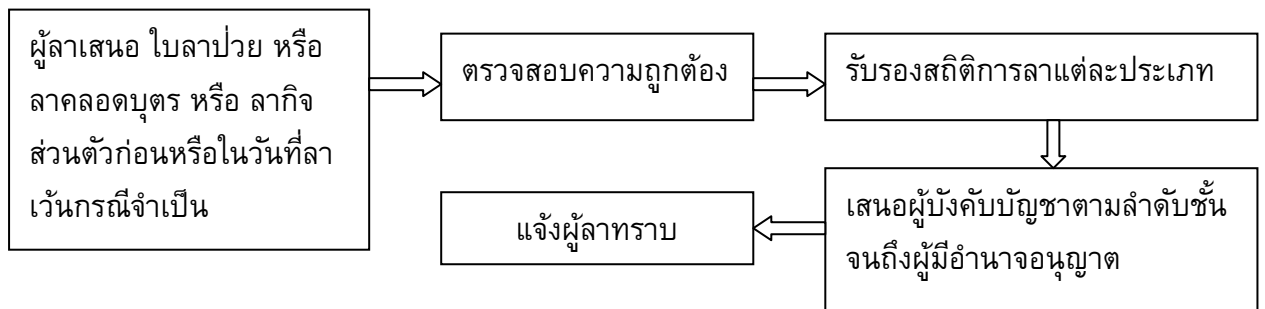
๑๑ ประกาศสำนักงานพระพุทธศาสนาแห่งชาติ เรื่อง แนวทางและขั้นตอนการดำเนินการตามมติคณะรัฐมนตรีในการให้ข้าราชการ เจ้าหน้าที่ และลูกจ้างของหน่วยงานภาครัฐที่เป็นสตรีไปถือศีลและปฏิบัติธรรมในสำนักปฏิบัติธรรมที่สำนักงานพระพุทธศาสนาแห่งชาติรับรอง

๑๒. คำสั่งสำนักงานตำรวจแห่งชาติ ที่ ๒๗๑/๒๕๕๕ เรื่อง มอบอำนาจพิจารณาและอนุญาตการลาของข้าราชการตำรวจและลูกจ้างประจำ

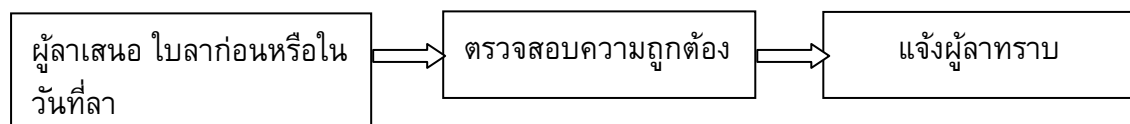
**หน่วยงานที่รับผิดชอบ**

ฝ่ายประวัติบุคคล (งานการลา) โทรศัพท์ ๐ ๒๒๐๕ ๒๔๖๒-๓ โทรสาร ๐ ๒๒๕๑ ๑๕๘๓  
รายละเอียดสามารถ Download ได้ที่ [www.personnel.police.go.th](http://www.personnel.police.go.th)

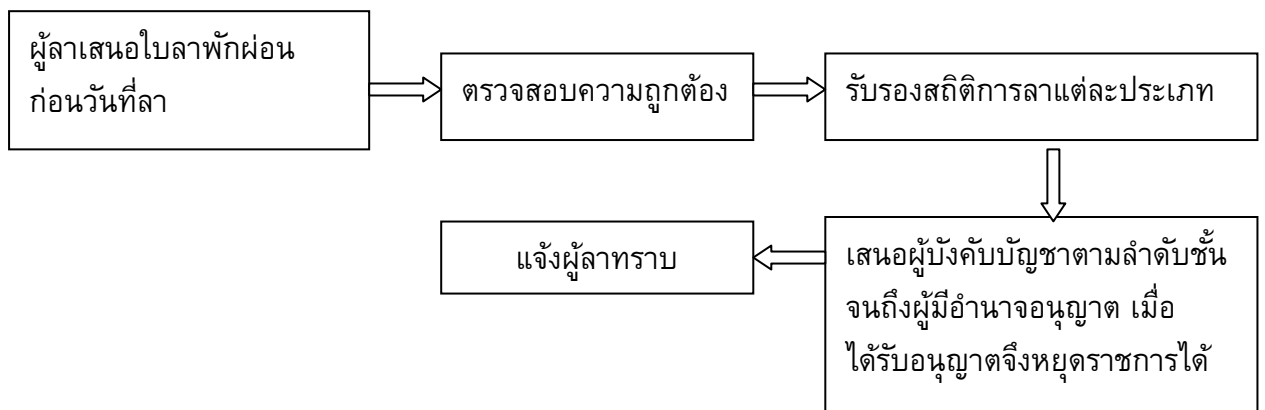
### การลาป่วย ลาคลอดบุตร และลากิจส่วนตัว



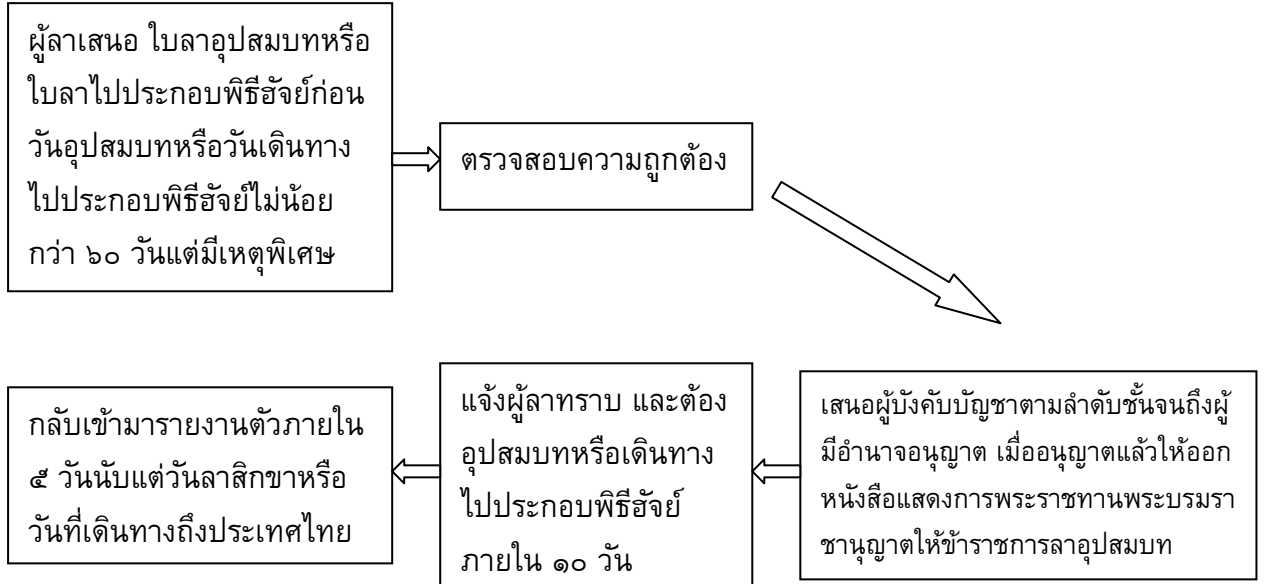
### การลาไปช่วยเหลือภริยาลาคลอดบุตร



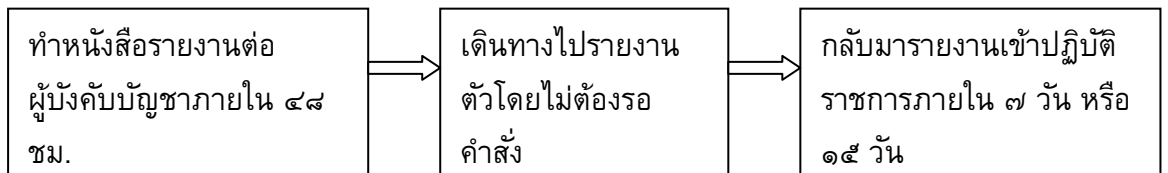
### การลาพักผ่อน



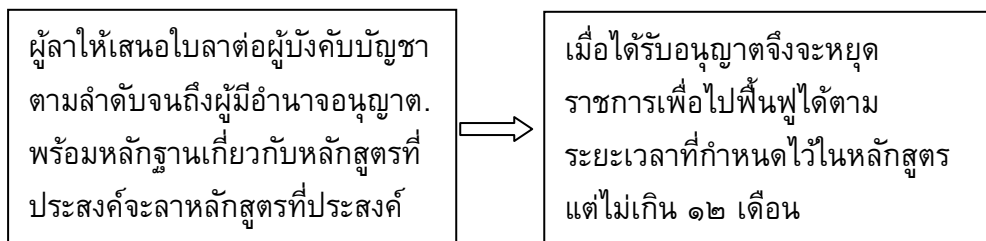
### การลาอุปสมบทหรือไปประกอบพิธีฮัจย์ ณ เมืองเมกกะ ประเทศซาอุดีอาระเบีย



### การลาเข้ารับการตรวจเลือกหรือเข้ารับการเตรียมพล



### การลาไปฟื้นฟูสมรรถภาพด้านอาชีพ



## ข้าราชการสตรีไปถือศีลและปฏิบัติธรรม

